

“True Detective”, saison 4 : enfin la revanche des femmes

Le quatrième acte, sur Prime Video, prend l'exact contre-pied de la mythique première saison, masculine et caniculaire, avec un duo d'enquêtrices intranquilles cherchant la vérité dans les glaces de l'Alaska.



Les enquêtrices Evangeline Navarro (Kali Reis) et Liz Danvers (Jodie Foster).

Par **Pierre Langlais** – [Publié le 15 janvier 2024](#)

Deux flics tourmentés mènent l'enquête dans une Amérique pauvre et violente aux accents mystiques. Entre les interrogatoires, ils débattent du sens de l'existence au volant de leur voiture... Depuis sa première saison, succès de la chaîne câblée HBO en 2014, *True Detective* décline une même recette, mélange de polar poisseux, de folklore et de réflexions métaphysiques.

Après [l'impressionnant duo de ses débuts](#), campé par Matthew McConaughey et Woody Harrelson, l'anthologie créée par le romancier Nic Pizzolatto a perdu de sa superbe. Sa [saison 2](#) (2015), boursouflée et maladroite, a été descendue par la critique. Sa [saison 3](#) (2019), plus solide mais discrète, n'a pas suffi à refaire de la série un rendez-vous incontournable. Pizzolatto parti chez la concurrence, *True Detective* en profite pour s'offrir un nouveau départ grâce à la scénariste et réalisatrice mexicaine Issa López, qui féminise une marque jusqu'ici très masculine.

Une sororité atypique

Sous-titrée *Night Country* (« le pays de la nuit »), cette quatrième saison met en scène deux femmes flics d'une ville d'Alaska plongée dans l'interminable obscurité de l'hiver polaire. Deux partenaires en conflit au début du récit, qui tentent de comprendre comment les scientifiques d'une station de recherche ont trouvé la mort au milieu de la banquise, nus et figés dans une expression de terreur. Leur enquête fait écho à la disparition tragique, des années plus tôt, d'une autochtone qui dénonçait l'exploitation des ressources minières de la région...

Ce retour de *True Detective* respecte à la lettre les codes établis par Nic Pizzolatto, avec son suspense pesant dans une communauté frappée par la misère et les injustices, les Iñupiat – *natives* du nord de l'Alaska. Il multiplie même les clins d'œil directs, comme cet étrange symbole en spirale qui hantait sa première saison. Mais les femmes, en dix ans, sont passées de seconds rôles à héroïnes de premier plan.

« Cette saison est le miroir féminin de la première », résume Issa López en précisant que si elle a choisi la glaciale et nocturne Alaska comme terrain de jeu (le tournage a en fait eu lieu en Islande), c'est aussi par opposition à l'étouffante et solaire Louisiane de la saison. « À l'époque, la série offrait une méditation sur l'âme des hommes, leurs rêves, leurs fantasmes. J'ai voulu faire la même chose avec les femmes, sonder leurs obsessions, leurs échecs, leurs solitudes, leurs deuils mais aussi leurs joies », poursuit-elle.



La « combattante » Evangeline Navarro (Kali Reis) et Liz « the Man » Danvers (Jodie Foster), deux femmes qui bousculent les stéréotypes.

Les joies de Liz Danvers (Jodie Foster), cheffe de la police locale irascible et opiniâtre, et Evangeline Navarro (Kali Reis), ex-soldate rétrogradée à force de coups de sang, sont plutôt rares. Leurs souffrances, leurs colères et leurs combats prennent toute la place dans ces six épisodes tendus au propos féministe engagé. « La saison 1 était une exploration de la masculinité et des relations entre hommes et femmes avec un point de vue hyper masculin, pour ne pas dire misogynie », renchérit Jodie Foster.

« C'est une histoire féministe, donc humaniste », ajoute-t-elle. Il y est question de la pauvreté de la communauté iñupiat, de racisme, de troubles psychiatriques, de pollution... Autant de violences qui touchent plus encore les femmes. *Night Country* est riche en personnages secondaires symboliques de son sous-texte sociétal, comme Julia

(Aka Niviâna), la sœur malade de Navarro, et mystique, à l'image de Rose, voyante capable de communiquer avec les fantômes (Fiona Shaw).

Mais son cœur, comme toujours dans *True Detective*, c'est le portrait de son duo d'enquêtrices, « *deux femmes aux personnalités complexes et la relation chaotique, la sororité atypique qui les unit* », résume Jodie Foster. Navarro renverse tête baissée les stéréotypes féminins, âme troublée et corps de combattante – Kali Reis est ancienne championne du monde de boxe. Danvers, surnommée « *the Man* », est quant à elle aussi douée pour résoudre une affaire qu'elle semble incapable d'empathie.

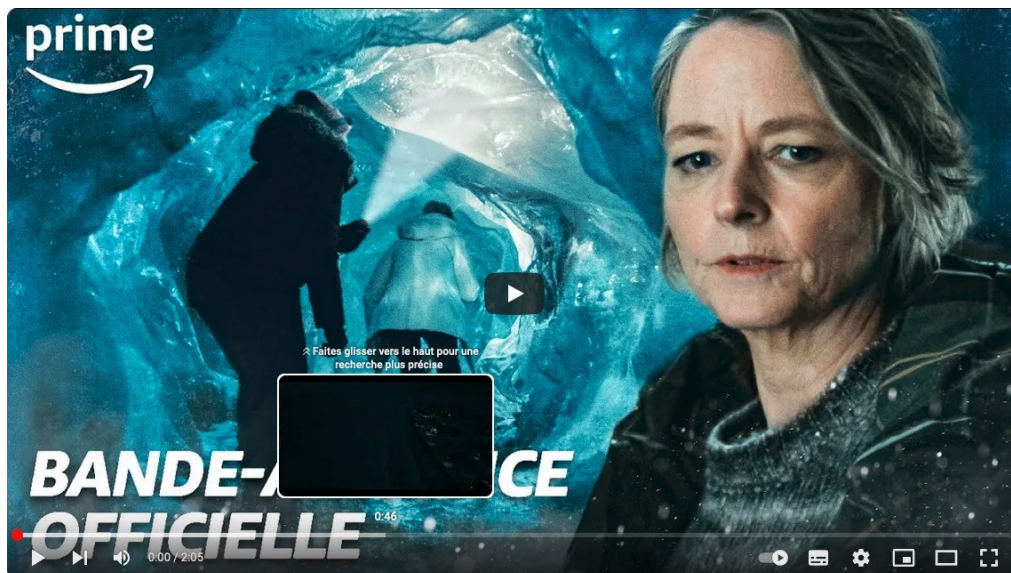


Cette nouvelle saison de “True Detective” se déroule sur les terres des Iñupiat, au nord de l’Alaska (Isabella Star LaBlanc, alias Leah).

À l’origine, cette cheffe au regard dur et à l’accent tranchant devait être une détective à fleur de peau. C’est Jodie Foster elle-même qui a demandé à l’endurcir. « *Je ne crois pas avoir jamais joué une femme aussi imparfaite, analyse-t-elle. Elle peut être fainéante, fait des blagues de mauvais goût, est tout le temps en colère et même légèrement corrompue.* » « *On a besoin de plus de ces antihéroïnes, aussi faillibles que Don Draper ou Tony Soprano* », se félicite Issa López.

Cette saison 4 en contrechamp ambitionne de déconstruire l’image des relations entre femmes – la brouille entre Danvers et Navarro est liée à un trauma commun – mais aussi d’« *observer comment une femme forte se comporte avec les hommes* », poursuit la showrunneuse. Ses héroïnes ont notamment une sexualité décomplexée, mise en scène de façon réaliste, loin des accents érotiques fiévreux des débuts de la série.

À défaut de briser le moule de *True Detective*, ce retour un rien trop appliqué joue à fond la carte de l’intersectionnalité : les luttes pour la défense des droits des femmes, des populations autochtones et de la planète s’y rencontrent et font surgir un peu d’espoir des ténèbres de la nuit polaire. Au-delà de son message politique appuyé mais bienvenu, *Night Country* offre un rare exemple de buddy movie au féminin, de polar autour de deux femmes. « *Nous sommes naturellement de meilleures enquêtrices que les hommes, non ?* s’amuse Kali Reis. *Pourtant deux femmes qui font équipe, c’est quelque chose que l’on n’a pas encore assez vu sur les écrans.* » *True Detective*, en changeant de genre sans avoir à changer de titre, a trouvé une bonne raison de poursuivre sa route.



TT *True Detective*, saison 4, sur Prime Video, pour les abonnés au Pass Warner, à partir du lundi 15 janvier.